

Uppfödarintervju med kennel

BAKLAVA



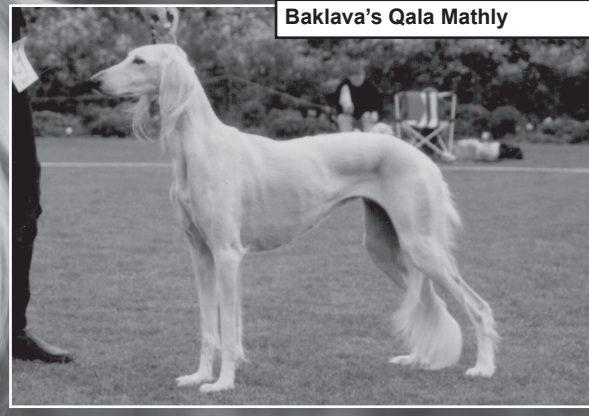
Baklava



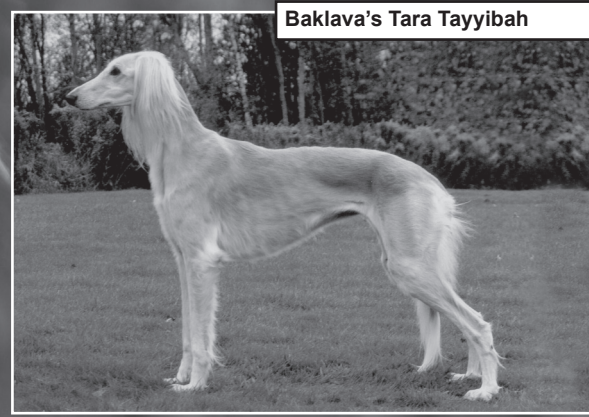
Baklava's Irbis-Min



Baklava's Qala Mathly



Baklava's Tara Tayyibah



Baklava's Valletta



Baklava's Vivero

30-årig uppfödargärning bakom årets saluki

En intervju med Monica Nilsson, kennel Baklava

Text: Katarina Petersson

Foto: Per Undén, Linda Frisé J, Jessica Bolander, Ingunn Solberg Eriksson, Dioskury, Linda Björk Jónsdóttir, Mirjana Hecimovic, Linda och Magnus Arbliden, Gunilla Skoglund



Ushids seger blev femte gången gillt för kennel Baklava! Efter 30 år som uppfödare kan Monica Nilsson dessutom ståta med en dubbelseger. Det är första gången som årets vinstrikaste saluki också står överst på listan Årets kombinerat. Salukibladet har intervjuat Monica för att höra hur hon ser på rasen och sin uppfödning efter mer än 30 år som aktiv uppfödare.

C.I.B. Nord UCh SE LCCh Baklava's Ushid. "Izor", som han kallas till vardags, är alltså kennelns femte uppfödning som vinner den prestigefyllda titeln Årets saluki.

Det började 1978 och redan 1994 tilldelades kenneln det mest värdefulla förtjänststecken en uppfödare kan få – Svenska Kennelklubbens Hamiltonplakett. Den tidens mest välkända saluki på kenneln var Int Nord Ch, Baklavas Ahsan-Min. Åren 1983 och 1987 var Ahsan Sveriges vinstrikaste saluki och hans dotter Int S N Ch NV-89 Baklava's Irbis-Min erövrar titel 1991.

"Greta närmast mitt ideal"

Fortsättningen blir också lyckosam när Irbis dotter, Int Nord Ch NV-97 KBHV-98 Baklava's Qala Mathly, går i mor och morfars fotspår och blir årets saluki 2000. "Greta", som hon kallades, föddes 1995 i Q-kullen och är nog de närmaste jag kommit mitt ideal, säger Monica. Men nu över till årets resultat.

Grattis Monica! Årets Saluki igen, 10 år sen sist, hur känns det? Hur värdesätter du dina framgångar med vinster som uppfödare av Årets Saluki?

- Jätteroligt, man kan inte tycka annat! Det kräver ju inte enbart en bra hund utan det måste också finnas människor bakom hunden som engagerar sig och sköter om den på bästa sätt och det har Linda och Magnus verkligen gjort. Man kommer inte så långt med en bra hund om man inte satsar helhjärtat. Jag tycker också det är roligt att Izor även lyckats bli Årets Saluki kombinerat. Han visar att han är sund och välbyggd genom att också springa bra på lure coursing.

Jag måste också få ställa frågan: många har nog genom åren sett dig som en lite

Monika utanför sitt hus i Hällingsjö med hundarna Valletta, Raih Raqqas, Thur-rayya, Vivero, Veracruz och Virac.



att älska dom! Alla min fyra unga hemma är ljuvliga, men också olika personligheter. Ibland har jag kanske haft väl mycket hundar hemma, men jag har alltid svårt att skiljas från dom. Jag har alltid kvar mina hundar hela sitt liv ut så länge det mår bra i flocken. Tills dom flyttar ut under mitt äppelträd.

Brinnande salukiintresse

- När jag lärde känna Anne-Marie Danielsson (hon tog senare kennelnamnet Hamahdan's) och fick läsa alla hennes engelska och amerikanska salukitidningar, hon hade massor, läste jag allt, tittade på bilder, stamtavlor, studerade avkommor efter avelshundar och undrade varför de hade blivit så och vad de hade lämnat. Jag hade ett brinnande intresse och så är det då, man vill ha reda på allt. Jag tittade på alla finska salukis. Man sökte överallt för att lära mer.

Med ett så stort intresse måste jag fråga om du rest mycket för att se salukis i andra länder?

- Jag har alltid haft huset fullt med hundar och jag är inte den som har kennelflickor. Så det är och har inte varit så lätt att komma ifrån. Den längsta resan har varit till Finland förutom min USA-resa 1999 då jag besökte Lexington som är en av USAs största salukispecialer och den genomförs över flera dagar. Där var det otroligt många saluki, över 450 utställda, så det tog lite tid att smälta allt man såg. Men jag var väldigt glad att jag fick tillfälle att se Ch Clarinda Sunna Sarea Bashir, han var en sådan hund som verkligen tog andan ur mig. (Bashir är farfar till min P- och Q-kull).

Med mindre hundar i huset nu skulle du vilja göra någon resa framöver för att se salukis?

- Ja, det skulle vara roligt att åka till England och titta och gärna en trip till USA igen. Givetvis, en dröm är att få resa och se salukis i sitt ursprung, i öknen.

En stark tiklinje

Vad är ditt framgångsrecept? En stark tiklinje brukar erfarna uppfödare nämna.

- Ja, det kan man nog säga. Jag har en stark linje från Isabell och i rakt nedstigande led nu till min senaste vita tik Valetta, "Siri", som har typen. Jag har hållit mig till den och plockat in lite här och där. Min lilla Siri tycker jag är som en väldig elegant kopia av Irbis-Min och sedan min Vivero "Eros", som stundtals påminner mig mycket om Ahsan-Min.

Jag var också nyss inne och tittade på Kirmans hemsida och fastnade på en bild av Kirman Rumba. Det är mycket jag känner igen när jag ser henne, och Isabell, som jag började med hade ju Rumbas kullsystem Reseda som mamma. Så då är det inte så konstigt att det känns bekant.

Isabell, hade ett fantastiskt huvud och uttryck och var en sagolik saluki. Och självklart vill man förbättra saker hela tiden i sin uppfödning, ibland går man på pumpen, så är det. Jag har väl alltid haft framför ögonen en stark, bra front, de typiska tassarna, en vacker överlinje med en mjuk övergång mellan hals och rygg, lagom välvd, djup bröstorg, ett vackert huvud och uttryck och

blygsam person med en låg profil. Nu när jag ser tillbaka på alla de vinster du har genom åren med dina hundar hur går det ihop? - Är du ändå en tävlingsmänniska?

- Ja, skratt, det har jag nog varit. Ja, jag gick nog in i detta då, på den tiden, med stor beslutsamhet och tänkte att det här ska jag nog vinna. Man kan ju inte gå in i utställningsringen med huvudet hängande och hund släpandes. Jag är nog en tävlingsmänniska, men en förlust går snabbt över för vi ska ju alla ha roligt. Nu är det inte längre så viktigt, men jag måste erkänna, fortfarande gnistrar det till! Extra har det ju varit nu senast när jag fått gå in och tävla med Izor!

Starkaste drivkraften

Vad har varit din starkaste drivkraft för att

hålla på med salukiuppfödning i över 30 år?

- Jag har alltid älskat den här rasen och jag har varit tokig i hundar ända sedan jag var liten. De två första saluki (1974 köptes den första och det var Ibinores Jezebel Saida) jag köpte var inga stjärnor, men det var när jag såg "Isabell", min stamtik INT & NORD UCh Baklava, på en utställning som allt började på allvar. Isabelle skulle omplaceras och jag bestämde mig direkt att jag ville ha henne. Jag köpte henne och hon var nästan 5 år då. Hon var sagolikt vacker och jag tyckte hon var värd att få bli mamma och sen var jag fast i det här. Jag var ju ung, 22 år, och man kan ju undra vad man begriper då?

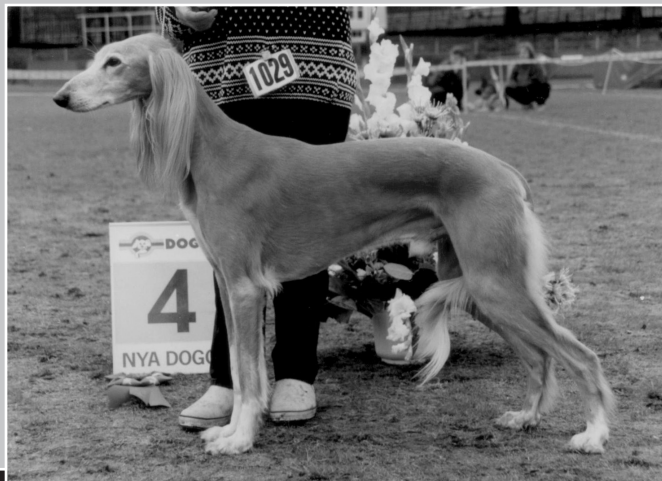
- Jag hade en dröm om huset fullt med hundar sedan jag var liten. Det var bara så och saluki är ju en så otrolig ras. Man kan ju inte låta bli

Fortsättning på nästa sida

Internationella championhanar använda i avel



Baklava's Ahsan-Min



Baklava's Ichatar-Min

Fortsättning från föregående sida

vackra rörelser. Standarden för mig.

Ditt ideal exteriört – vad har du präglats av här? Någon speciell hund?

- Greta är jag väldigt förtjust i och visst hade hon fel och brister men hon var ändå så vacker som en skulptur. Med både styrka och elegans som en saluki ska ha. De ska kunna se ut att jaga, som den jakthund det ursprungligen är, men ändå vara vackra. Visst färgas vi av våra känslor till våra hundar också.

Att jag tillsammans med Elisabeth Levenskog tog in "Tyler", S Ch Sundown Shamsi-Adad (född 1993), var ju för att Sahava El Arish fanns bakom, som jag tyckte mycket om och tänkte här att det skulle passa mina hundar. Vidare hans far Shams IL J'Balie, också en vacker hund, och sedan hans far Jen Araby Jurwadi Bey (som är Sedeki Hamahs farfar) så det var flera hundar jag tyckte om i Tylers stamtavla.

A-kullen stor betydelse

Vilka hundar av din egen uppfödning har betytt mest för ditt avelsresultat?

- A-kullen eftersom du har här Asal-Hilw (som ägdes av Anne-Marie Danielsson), min egen Ahsan-Min och Axira-Gamil (ägdes av Anne Edberg). Jag har ju lånat in Asal-Hilw i min

uppfödning, Ahsan-Min använde jag själv tre gånger och sedan har jag lånat in Volante's från Anne Edberg, hanhundar med Axira-Gamil bakom.

När du ska välja avelshundar vad börjar du titta på då?

- Jag försöker hitta en hane som ska komplettera den tik jag ska para. Jag ser till härstamning och funderar på om de kan passa till varandra. Jag tittar på hans syskon, föräldrar och hundar där bakom och tittar på avkommor om han eventuellt använts tidigare i avel. Jag måste få en helhet så jag upplever att de kan passa.

Vad jag kan se har du genom åren använt både inavel, linjeavel och utavel. Vilka hundar har du gärna linjeavlat på? Vad har du då velat tillföra?

- Det har väl skiftat genom åren. När jag åkte till Finland för att para med El Hamrah Bazman så var det mycket för att jag tycker om flera av hundarna bakom. Jag har velat tillföra de amerikanska linjerna från Sundown. Jag har linjeavlat på min A-kull och det som jag oftast har fått är balans, harmoni och linjesköna hundar. Det var också det jag ville ha med från Bazman och Sadruk Del Falmante. Sedekilinjerna har funnits med från början genom Sedeki Hamah och passar ihop med mina hundar. Även Birgitha Runmarkers Azadi

salukis tyckte jag var väldigt vackra och finns även bakom en del av de hanar jag använt.

Vilka kompromisser har du fått göra när du valt? Något du absolut inte kompromissar med?

- Helst vill man inte kompromissa med något alls. Helst ska det vara perfekt och därför är det så svårt att hitta hanhundar. Jag kompromissar inte med dåligt temperament, jag är känslig för ett dåligt kors och tunna spretiga fronter. Jag vill ha ett bra huvud. Jag tycker om vackra huvuden och uttryck, hur hunden ser på dig, Men inte för bred skalle och inte för tunna smala näsor heller. Ibland får man saker man inte vill ha. Pigment är viktigt för jag vill absolut inte ha ljusa hundar med skära nosar. Kattfötter är inte heller något jag kan överse med. Sedeki Hamah var outstanding i sina rörelser och jag valde honom till Isabell, min A-kull, men jag är inte svag för black and tan som färg.

Exteriör och funktion

Anser du jaktlusten var viktig hos rasen? Har du tagit hänsyn till den i dina val vid avel?

- Ja, det är klart för det är jakthundar och de är födda till att jaga. Jag kan inte säga att jag vägt in detta med jakt för de har ju det ändå. Det måste finnas balans och inga överdrifter

Lure coursing champions - kenneln har även erhållit SKK's bruksuppfödarpriis



Baklava's Raih Raqqas

Internationella championhanar använda i avel



Baklava's Limelight



Baklava's Rawa Ramaç

och då har de det i rörelserna och ska kunna fungera som den ursprungliga jakthund de är. När jag går promenader så har jag mina tikar från T-kullen, Tara Tayyibah och Thurrayya (9 år gamla), lösa i skogen. Häromdagen stod de och skällde och voffade. Då stod det två rådjur en bit från oss inne i skogen, men det var lite djup snö, för djup tyckte de så de valde att stanna hos mig. De yngre tvååringarna "Siri" och "Ville" jagar och försvinner som ett streck om de ser något. De kom i kontakt med ett skjutet rådjur nu i november efter det är de svåra att ha lösa.

Utöver det vanliga

Har du haft någon parning som gett ett resultat över förväntan?

- Optimist är jag, men alla kan ju inte bli stjärnor. R-kullen kanske? Där blev väldigt många bra hundar (sju av åtta blev champions) och även bra på att springa lure coursing. Rawa Ramaç, mina egna Rifa Tamannin och Raih Raqqas, "Musse", och sedan självklart Rafi Rasil of Khiva som blev Årets Saluki tre år i USA. Det är inget man ens kan tänka sig ska hända.

Hur kom det sig att du sålde en hund till USA?

- Jag blev kontaktad av Valerie Hamilton som skulle besöka Sverige i sitt arbete. Hon vill då hälsa på mig och titta på mina hundar. Hon blev förtjust i Najih Raai och när hon fick höra att hon skulle paras med INT & NORD Ch Khalils Dahabi Dahaqin så ville hon gärna ha en valp. Så kom Rafi till USA.

Rafi har vad jag sett fått flera kullar i USA. Du funderar inte på att ta tillbaka något själv med Rafi i stamtavlan?

- Jag har inte den möjligheten just nu. Vi får se vad som händer i framtiden. Det känns lite avlägset. Jag skulle önska att jag kunde hålla på mer, men då skulle man inte behöva jobba så man kunde lägga ner all sin tid på hundarna. Min salukiresa kanske är färdig? Man får se vad som händer i framtiden.

Vilka rasegenskaper får man med sig om man avlar på Baklava's linjer? Något signifikant just för din "familjtyp"?

- Vackra huvuden med fina uttryck, bra salukirörelser. Substansfulla och ändå eleganta. Se på Izor som är så lagom, ändå elegant med vackra salukirörelser. Det gläder mig väldigt mycket att många rasspecialister värdesätter honom högt.

Vilka storlekar har du på dina saluki?

- Icahtar-Min var en liten hane på 66 cm. Någ-

ra stora hanar har jag haft på 72-73 cm. Det var två hanar i D-kullen, efter Ahsan-Min och undan min Chabina Pari-Khasma. En vardera i S- och V-kullen är i största laget. Ahsan-Min var 69 cm, "Musse" och Ramaç var 69-70 cm, så medel har varit mest kring 69 cm för hanhundarna. Mina tikar har i snitt legat på 64 cm och könsprägnen mellan hanar och tikar har varit god.

Något som nedärvts som du sedan medvetet valt att gå ifrån?

- Självklart kan du titta på mina kullar här och se vad jag gått vidare på. Vilka kullar som jag inte har fortsatt på. Jag har inte alltid tyckt att det varit av den kvalitén att jag velat använda något. Samtidigt har det ibland varit rätt kvalitet men andra omständigheter har gjort att det inte har varit möjligt att ta en kull.

Hur ser du på hälsolaget i rasen just nu? Har ditt synsätt på hälsa förändrats genom åren?

- Veterinärvården och möjligheter till fler och mer omfattande undersökningar har gått framåt. Idag får vi veta mer än vi fick förr. Idag föds det också fler salukis så rimligt bör ju vara så att procentuellt fler måste insjukna? Hälsolaget har nog inte förändrats över tid, så vi har en relativt frisk ras idag anser nog jag.

Fortsättning på nästa sida

Lure coursing champions



Baklava's Tigris Min Dahaqin

Internationella championhanar använda i avel



Baklava's Ushid

Amerikansk championhane använd i avel



Baklava's Rafi Rasil of Khiva

Fortsättning från föregående sida

Har du själv stött på några problem, exempelvis sjukdomar under dina år som uppfödare? Kryptochism? Bettfel?

- Ja, i D-kullen fanns en med överbett och i F-kullen var det en tik som tog tid på sig, men hade till slut ett korrekt bett vid 1 års ålder. Kryptochism har jag haft, El-Kahira lämnade en i varje kull (I-, K-, M- och O-kullen) och det fanns en även i C-kullen. De senaste sju kullarna har jag inte haft några alls. Jag har fått två med autoimmun blodsjukdom. Det var en i F- och en i P-kullen. Sedan har det på äldre tikt funnits de som fått juvertumörer. I R-kullen hade jag en svart hane som dog plötsligt. Han obducerades noggrant och man fann att han drabbats av något som även människor kan insjukna i, tvarbakterier på hjärtat. Jag har inte haft någon saluki med hjärtfel, vad jag vet.

Inte dyra veterinärt

- Mina hundar blir ofta väldigt gamla uppåt 14-15 år och en del även 16 år. Inte alla förstås, men nu har jag två hemma, Rifa Tamannin "Rifa" och Raih Raqqas "Musse" som är 13 år. Även deras kullsyskon Raai'ah Tamaaman, som ägs av Marielle Turesson och "Rafi" i USA finns kvar. Från min Q-kull finns Qaidah Al Shams "Mysan" kvar nu, 15 ½ år gammal. Även hon var en duktig lchund i sin krafts da-

gar. Ahsan-Min blev 15 år och Asal-Hilw 16 år. Parvane-Padid, "Paddi", blev bara 9 år då han fick en tumör på hasen och den satt så illa att det inte var möjligt att ta bort den. Nio år, det är ingen ålder så det sörjde jag mycket. Salukin är en frisk ras, så jag har inte haft många dyra veterinärräkningar genom åren.

Levande konstverk

Vad sätter du högst värde på hos en salukis mentalitet?

- Att de är så tillgivna. Hela deras väsen genom att de är så vänliga. Och detta att det är fullt drag ute (kanske inte allt så roligt om det är efter rådjur) och sedan så ligger de som döda sillar inne. Mycket nöjda och ser ut att ha det så behagligt och när de ligger i soffan och sträcker på sina ben. Jag älskar att titta på dom. Det är som att omge sig med levande konstverk.

Tycker du saluki är en ras som ställer krav på rätt sorts ägare?

- Ja, det tycker jag. Man får inte vara någon latmask. Man måste tycka om att ta ut dom i skog och mark så dom får röra på sig ordentligt. Och man måste ha förståelse för deras mjuka sinnelag, men ändå inte behandla dom mesigt. De behöver få veta vad som är rätt och fel för givetvis testas de gränser. Jag me-

nar att man inte får ta i för hårt med en saluki då kan man fördärva dom. De är väldigt känsliga och för mig räcker det många gånger med teckenspråket för att tillrättavisa dom.

Alla salukis hamnar nog inte i hem där man har förståelse för det unika med rasen. Det är svårt att hitta bra hem och kanske det nu föds upp för många valpar och då är risken att de hamnar fel. Sitter man länge med flera valpar är det lätt att sänka kraven. Så det är väl en av anledningarna till att jag inte känner för att föda upp så mycket längre.

Du har varit uppfödare i över 30 år och under dessa år kan jag tänka mycket förändrats för dig som uppfödare. Allt från tillgång till t ex internet, hemsidor, fler regler från SKK, RAS och dolda fel försäkringar. Var det bättre förr?

- Det är väl för- och nackdelar. Kanske det var lite mer lustfyllt förr och nu mer kravfullt. Kontaktvägar och information går ju snabbare och enklare idag.

Har det förändrats inom vår ras – utställningsmiljön, rasklubben?

- Vi har blivit väldigt många fler i rasen. Den har ju växt och i alla fall antal utställare. På en SKK-utställning tidigare var det ca 20 salukis och nu är det dubbelt upp och än fler ibland.

Lure coursing champions



Baklava's Ushid

"Vi har ett ansvar"

Finns det något som oroar dig gällande vår ras?

- Att rasen håller på att bli för stor och det är så många som måste föda upp utan att ha raskunskaper. Valpar hamnar fel ju mer det föds upp och desto fler bra hem måste hittas vilket inte alltid finns. Uppfödarna har sitt ansvar här. Prata så mycket som möjligt med de nya valpköparna. Alla nya måste inse att man får erfarenhet med tiden och det måste få ta tid att lära sig rasen.

Kan vi verkligen prata om "utveckling" av salukirasen? Tycker du det har skett något?

- Bättre fronter har vi nu än när jag började helt klart. Den kanske var lite mer försiktig i sitt sätt förr. Vi har mer öppna salukis idag och vi har avlat på mer säkra trygga hundar.

Finns det något som kommit in i rasen som du tycker vi bör se upp med?

- Tunna nospartier och kläna underkäkar ser man tyvärr allt oftare idag. Elegansen i rasen får inte övergå till något överförfinat. Fram-

skjutna skulderläge är också en av de saker vi får se upp med.

Hur ser dina planer ut för Baklava's närmaste åren?

- Vi hoppas kunna åka på lite hundutställningar och försöka få lure coursinglicens på de unga. Vi får se om de kanske är lika duktiga på lc som pappa Izor. För ögonblicket finns inga valpplaner. Omständigheterna kanske styr åt något håll som jag idag inte vet. Det är svårt att sluta helt och hållet.

Tack Monica!



Am Ch Baklava's Rafi Rasil of Khiva

Han är rasen mest vinnande particolour någonsin och har enorma vinster i USA såsom 2003 Number One Saluki (all systems) in the Nation, 2003 Westminster Breed Winner, 2002 Number One Saluki (all systems) in the Nation och 2002, 2003, 2004 Number One Saluki Pedigree Award Winner, 2001 Number Three Saluki in the Nation och 8 BIS, vinnare av över 40 Grupp-1, 6 BIS och 4 BIR på rasspecialer.

Baklava's Salukis 1978-2008

A-kullen, född 1978-10-16, 4+5

Int&Nord Ch Sedeki Hamah – Int&Nord Ch Baklava
Int&Nord Ch Ahsan-Min, S Ch Al-Afdal, S&N Ch Asraq-Gamal, Ala-Hassab, Int&Nord Ch Axira-Gamil, Nord Ch Asal-Hilw, Aryha-Sari, Asmar-Harir, Aswad Hilya

B-kullen, född 1980-08-03, 3+6

Nord Ch Schiram Imbus – Int&Nord Ch Baklava
S Ch Buruq-El-Malik, S Ch Budh-El-Sharif, Bahr-El-Malik, S Ch Bayni-Dalika, S Ch Beira-Sha-Sari, Bahri-Malaika, Balana-Zahra, Bi-Hala-Hasana, Bisara-Almasa

C-kullen, född 1981-09-28, 4+4

Int&Nord Ch Baklava's Ahsan-Min – Int&Nord Ch Baklava
Nord Ch Chaspar, Chakir, Chalif, Chubi, S Ch Chazaika, Chazemah, Ciddie-Barrani, Chakeela

D-kullen, född 1983-01-11, 2+3

Int&Nord Ch Baklava's Ahsan-Min – Chabina Pari Kashma
Dribahn-Sams, Dibon-Karim, S&N Ch Drini-Harir, Djebel-Thufa, Dido-Aqil

E-kullen, född 1983-08-04, 3+4

Nord Ch Zohari Afsare-Yaleb – Nord Ch Baklava's Asal-Hilw, N & S Ch Elmass, El-Sayyad, El-Qa-Id, Effedi, Int, S & N Ch El-Kahira, Egyptica, Eskela

F-kullen, född 1984-07-31, 4+6

S&N Ch Zohari Javan-Esdevaj – Baklava's Bisara-Almasa
Fashmidan, Fauz, Faik Farid, Farrukh, Farash, Farazi, Farzana, Farzin, Firishta, Farazenda

G-kullen, född 1986-05-25, 0+4

Int&Nord Ch El-Hamrah Bazman – S Ch Baklava's Chazaika
S&N Ch Garin Gan Eden, S Ch Gazelle-Xafif, Gamil Al-Gali, Gizette Xaill

H-kullen, född 1986-10-11, 1+5

Int&Nord Ch Zera'Ati El Zaf Zahir – S&N Ch Baklava's Drini-Harir
S Ch Hooshmand, S Ch Hrandik, S&N Ch Hannaneh, Hamee, Hasmik, Hadiss-Harir

I-kullen, född 1988-07-13, 3+5

Int&Nord Ch Baklava's Ahsan-Min - Int, S & N Ch Baklava's El-Kahira
Int&Nord Ichatar-Min, Iffat-Min, Isai-Min, Int, S&N Ch NV-89 Irbis-Min, S Ch Ilja-Min, S Ch Idriz-Min, Ino-Min, Isis-Min

J-kullen, född 1989-04-14, 3+5

S&N Ch Hamahdan's Benjamin - S&N Ch Baklava's Garin Gan Eden
S&N Ch Janschah, Jahzam, Jibou, S Ch Jojoba, Jiddah, Jenda, Jazira, Jaifa

K-kullen, född 1990-03-18, 2+1

Baklava's Dribahn-Sams - Int, S & N Ch Baklava's El-Kahira
Kamri-Kanzab, Kirjat-Kair, Kimia-Karida

Fortsättning från föregående sida

L-kullen, född 1990-09-01, 6+1

Int&Nord Ch Volante's Pinot-Nero - S&N Ch Baklava's Drini-Harir
Int, S&DK Ch KbhV-96 Limelight, S Ch Lucky Me, Lost Illusion, Ladykiller, Little Black Diamond, Lightning, Lace and Black Velvet

M-kullen, född 1991-10-30, 5+3

S&N Ch Schiram Ghadif - Int, S & N Ch Baklava's El-Kahira
Mizaj, Musqa, Min-Sahn-Min, Mabud El Qaid, Malik el Sayyad, Marisi, S Ch Mindra Beh Schiram, Myrrah

N-kullen, född 1992-12-07, 5+3

Hamahdan's Alex - S Ch Baklava's Gazelle-Xaffif
Najasi Hasib, Negus, Najuba Beh Hamahdan, Nazif Najjad, Nazir el Abadan, Int, S&N Ch Najih Raai, Nijad, Nujaima

O-kullen, född 1994-07-01, 1+2

S&N Ch Schiram Ghadif - Int, S & N Ch Baklava's El-Kahira
Orashan, Obeyya, Ozamiz Beh Schiram

P-kullen, född 1995-07-23, 4+4

S Ch Sundown Shamsi-Adad - S Ch Baklava's Gazelle-Xaffif
Int, S Ch KbhV-98 Parvane-Padid (2 LC Cert), Nord Ch Paran-Jedidjah, Paramessu, Pasha, Int&Nord Ch Pari Pashira, DK Ch Pasandide-Shahin, Persimon, Picabo

Q-kullen, född 1995-07-29, 3+4

S Ch Sundown Shamsi-Adad - Int, S&N Ch NV-89 Baklava's Irbis-Min
FI Ch Qaid Min Qada, Qahtan of Sundown, Qari Ad-Dahr, S&N Ch Qabiliya, Qadima (Årets LC Saluki 1999), S Ch Qaidah Al Shams (1 LC Cert), Int&Nord Ch NV-97 KbhV-98 Qala Mathly

R-kullen, född 1998-03-21, 6+2

Int&Nord Ch Khalils Dahabi Dahaqin - Int&Nord Ch Baklava's Najih Raai
Am Ch Rafi Rasil of Khiva, Int&Nord Ch Rawa Ramaq (2 LC Cert+1 Cacil), S&DK Ch Ramz Ragib, Rahma Rahiq, S Ch S LCCh Raih Raqqas, S Ch Rajin Raffa, S Ch Raai'ah Tamaaman, S Ch Rifa Tamannin (1 LC Cert)

S-kullen, född 2000-09-22, 3+1

Int S Dk Ch Kbhv-96 Baklava's Limelight - S Ch Raai'ah Tamaaman
Saham Sirafim, Sarqi Sadiq, Sirdar Sadid, S Ch Salima Harir

T-kullen, född 2002-05-07, 3+4

Int&Nord Ch Khalils Dahabi Dahaqin - Int&Nord Ch NV-97 KbhV-98
Baklava's Qala Mathly
S Ch Thamose Halil (2 LC Cert+1 Cacil), S&N Ch Tara Tayyibah, S Ch Thurrayya, S Ch Tifli Tayyib, S LCCh Tigris Min Dahaqin, Tepe Yahya, Tifla Talismah

U-kullen, född 2006-01-27, 3+4

S&N Ch SE LCCh Volante's Bizzarini - S Ch Baklava's Salima Harir
C.I.B. & Nord Ch SE LCCh Ushid, S&N Ch Uqir, Umbashi, DK Ch Umniya, Uns Harir, Ushuaia, Ukina

V-kullen, född 2008-11-27, 3+3

C.I.B. & Nord Ch SE LCCh Baklava's Ushid - S&N Ch Baklava's Tara
Tayyibah
Velino, Vivero, Virac, Vienna, Valletta, Veracruz

På bilderna ser vi Monica och...



Baklava's Najih Raai



Baklava's Qala Mathly



Baklava's Rawa Ramaq

Baklava's Salukis i avel hos andra uppfödare

Int Nord Ch Baklava's Ahsan-Min

Citat från hemsidan "Han regerade så småningom över kennels salukiflock med sitt lugn och sin stora värdighet fram till sin död vid femton års ålder." Han blev far till 13 kullar med 39 champions och finns i stamtavlorna bakom många av dagens salukis. Han användes av El-Hamrah i Finland, Gamax i Norge och av följande svenska kennlar C'est Esmera, Badavie, Barakisch, Khalil, Schiram, Silhouette's, Zarrin och Zohari.

S&N Ch Baklava's Asraq-Gamal fick en kull hos Badavie.
Int&Nord Ch Baklava's Axira-Gamil fick en kull hos Volante.
Nord Ch Baklava's Asal-Hilw fick två kullar hos Hamahdan's.
S Ch Baklava's Bayni-Dalika fick två kullar hos Badavie. **N&S**

Ch Baklava's Elmass fick två kullar och **Baklava's Eskela** fick 1 kull i Norge. **Baklava's Balana-Zahra** fick en kull hos Volante. **S Ch Baklava's Beira-Sha-Sari** fick två kullar varav en hos Izania och en hos Shaamroc. **S Ch Baklava's Jobja** fick en kull hos Abu Baqr. **Int&Nord Baklava's Ichatar-Min** fick en kull i Norge hos El-Adini. **Fin Ch Baklava's Qaid Min Qada** fick en kull i Finland hos Aziz. **Int&Nord Ch Baklava's Rawa Ramaq** har en kull hos Al-Wathba född 2005. **Am Ch Baklava's Rafi Rasil of Khiva** har använts i avel i USA, Canada, Australien, Japan och Slovenien. **S&N Ch Baklava's Uqir** har en kull hos Yashars född 2009. **DK Ch Baklava's Umniya** har en kull i Danmark hos Al-Aziziah född 2010.

S Ch Sundown Shamsi-Adad (import USA)
Användes av Badavie och Volante, i Norge av El-Adini och av Kan Ya Ma Ka i Italien.